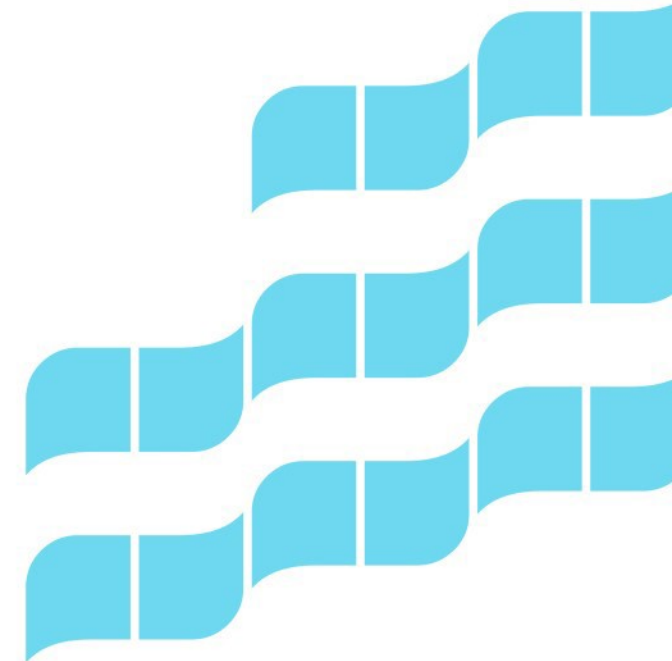


Alasjärven länsipuolen vaihtoehtotarkastelu

Vaihtoehdot ja etenemismalli

KH Keko 29.11.2021



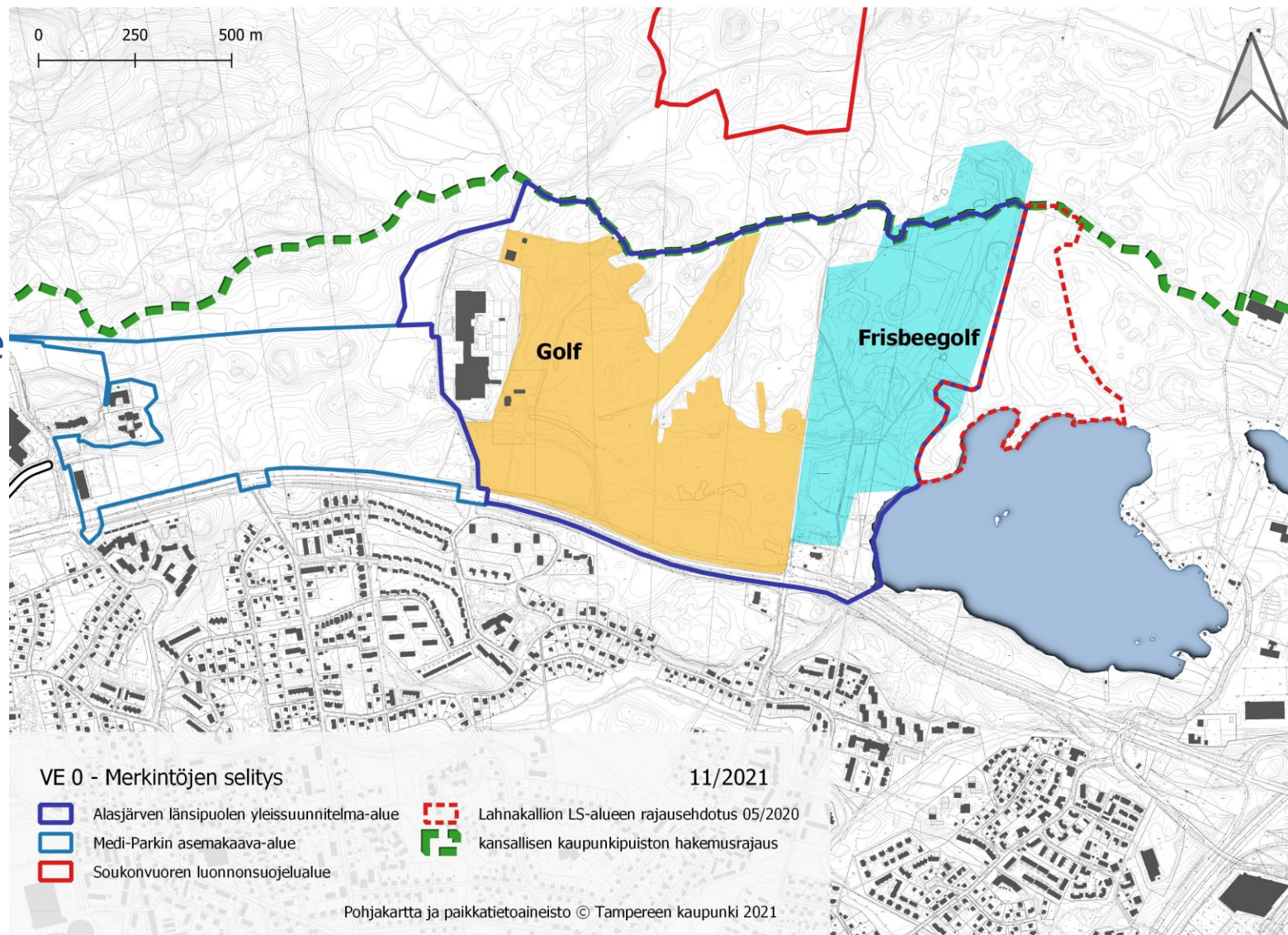
Työn eteneminen

- Päätöksenteon pohjaksi ja jo tehtyjen päätösten lisäksi tutkitaan useita vaihtoehtoisia maankäyttöratkaisuja Alasjärven länsipuolisella alueella
- Vaihtoehtojen osalta arvioidaan vaikutuksia:
 - Maankäyttöön ja yhdyskuntarakenteeseen
 - Luontoarvoihin ja vesistöihin
 - Maisemaan, kallio- ja maaperään
 - Talouteen ja maankäytön toteuttamisen edellytyksiin
 - Urheiluun, virkistykseen ja viheralueisiin
 - Liikenteeseen
- Vaikutusten arviointi tehdään pääasiassa asiantuntijoiden työpajoissa
- *Osalliset ja sidosryhmät (vuokralaiset, seurat ja järjestöt) osallistuvat arviointiin*
- Arvioinnin tulokset kootaan napakaksi raportiksi

Tarkasteltavat vaihtoehdot

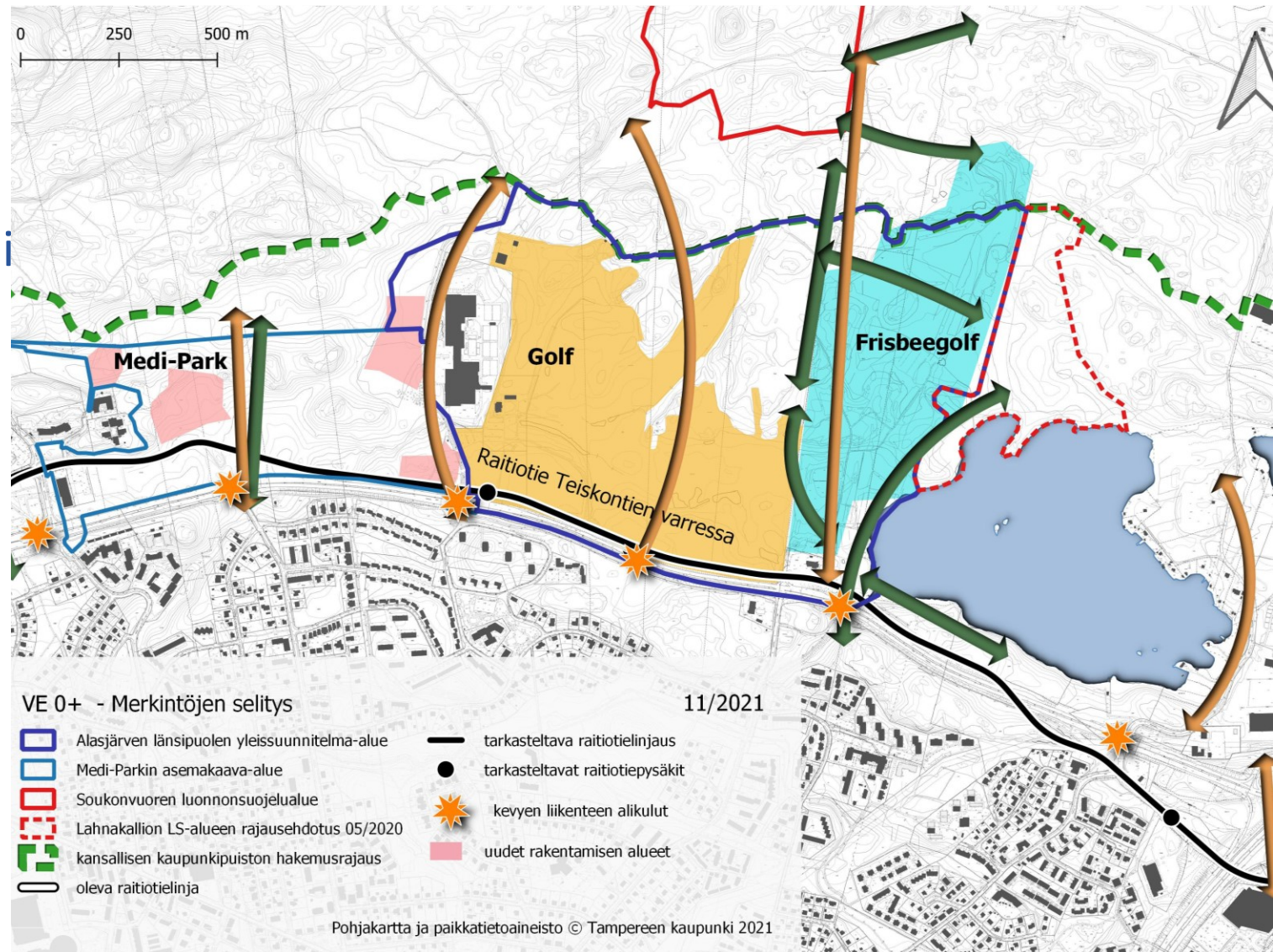
Vaihtoehto 0

- Raitiotietä tai siihen liittyvää maankäyttöä ei toteuteta
- Golf ja frisbeegolf jäävät nykyisille sijainneilleen



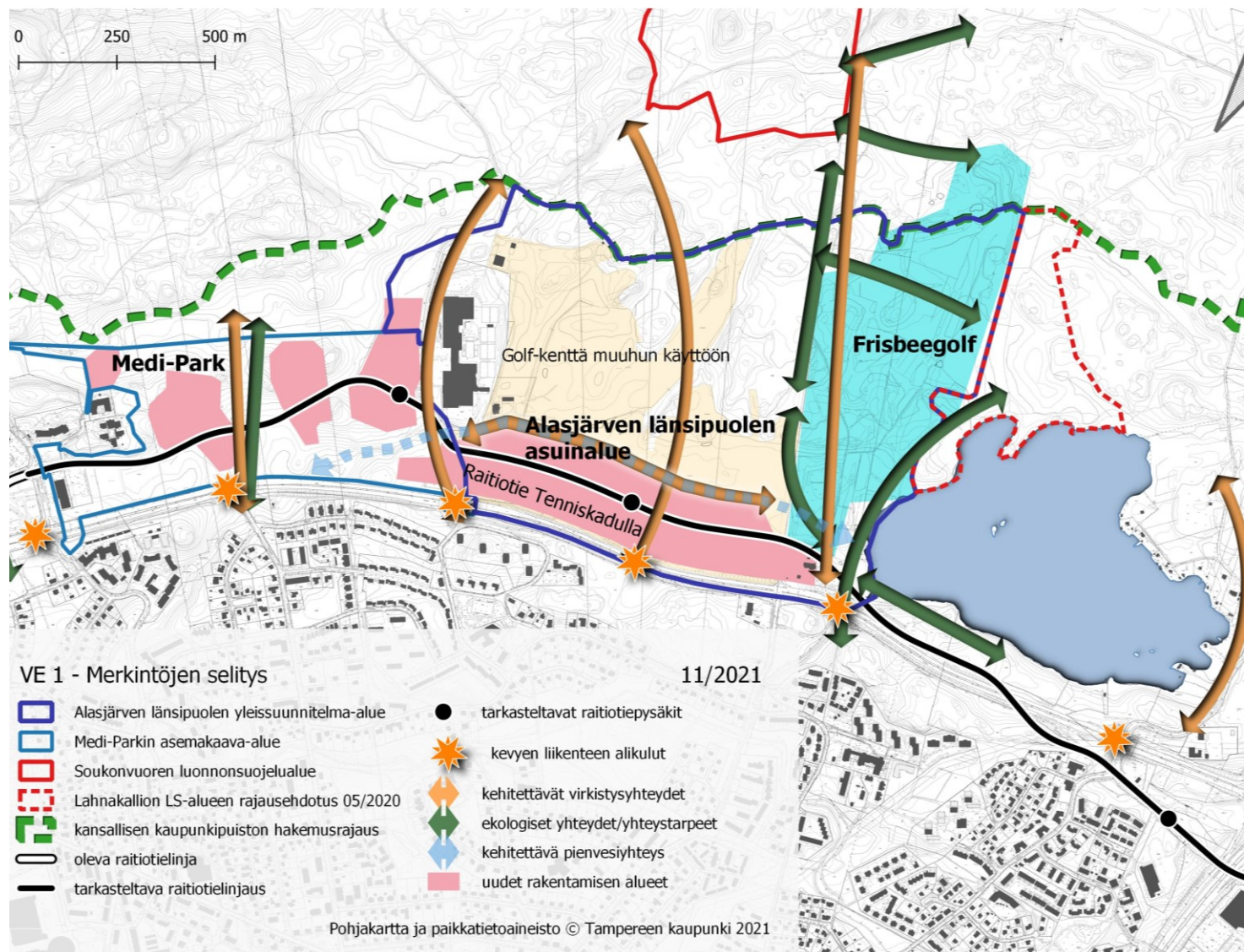
Vaihtoehto 0+

- Raitiotie toteutetaan Teiskontien varteen, siihen liittyvää asumista ei toteuteta
- Golf ja frisbeegolf jäävät nykyisille sijainneilleen
- Suunnittelussa huomioitava yhteystarpeet Ruotulasta Niihamaan (oranssit nuolet) sekä ekologisten yhteyksien säilyttäminen /parantaminen (vihreät nuolet)



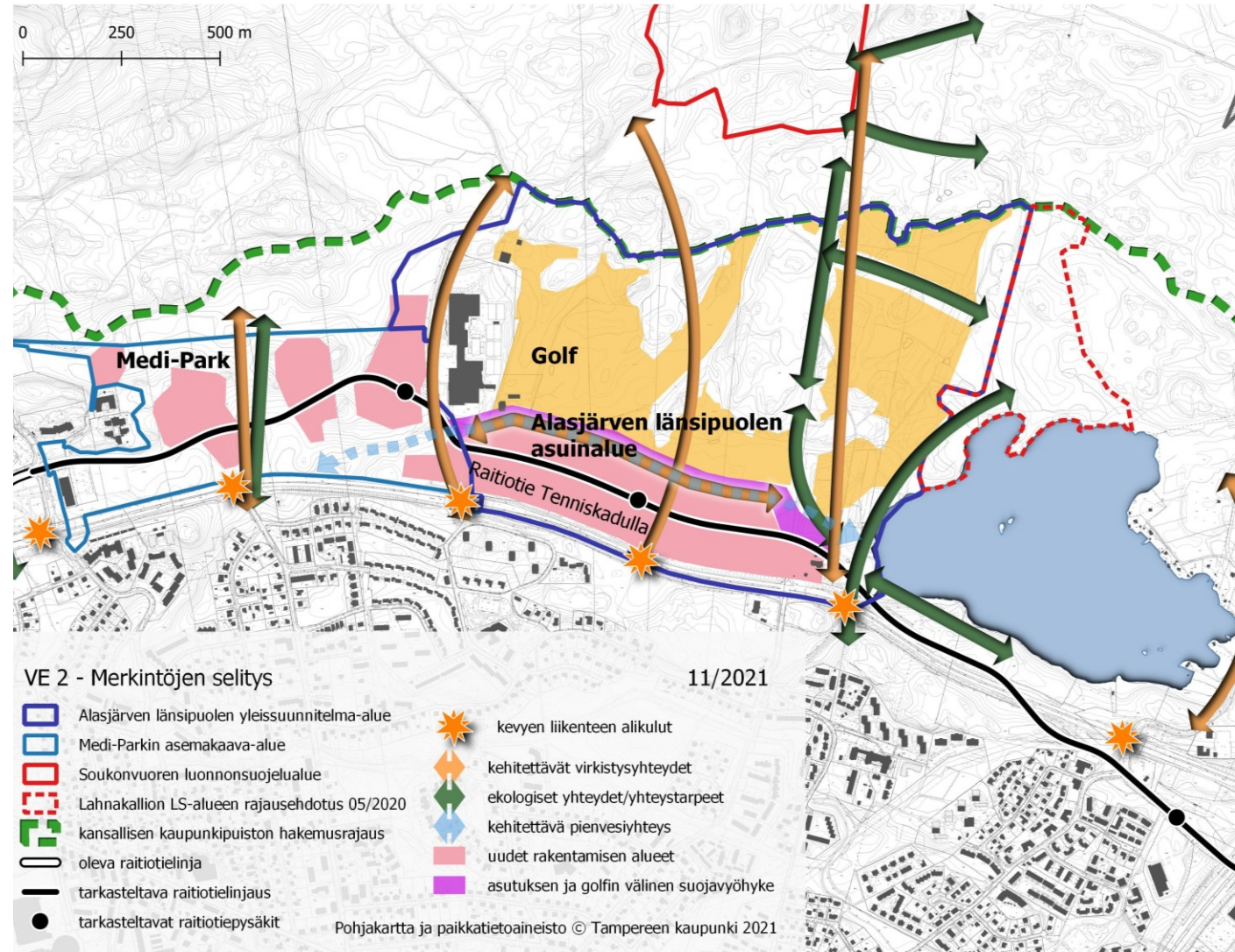
Vaihtoehto 1

- Raitiotie ja siihen liittyvä asuinalue toteutetaan valtuuston 19.10.2020 päättämän vaihtoehdon (Tenniskatu) mukaisesti
- Golf siirtyy muualle ja frisbeegolf jää nykyiselle sijainnilleen
- Suunnittelussa huomioitava yhteystarpeet Ruotulasta Niihamaan (oranssit nuolet) sekä ekologisten yhteyksien säilyttäminen /parantaminen (vihreät nuolet)



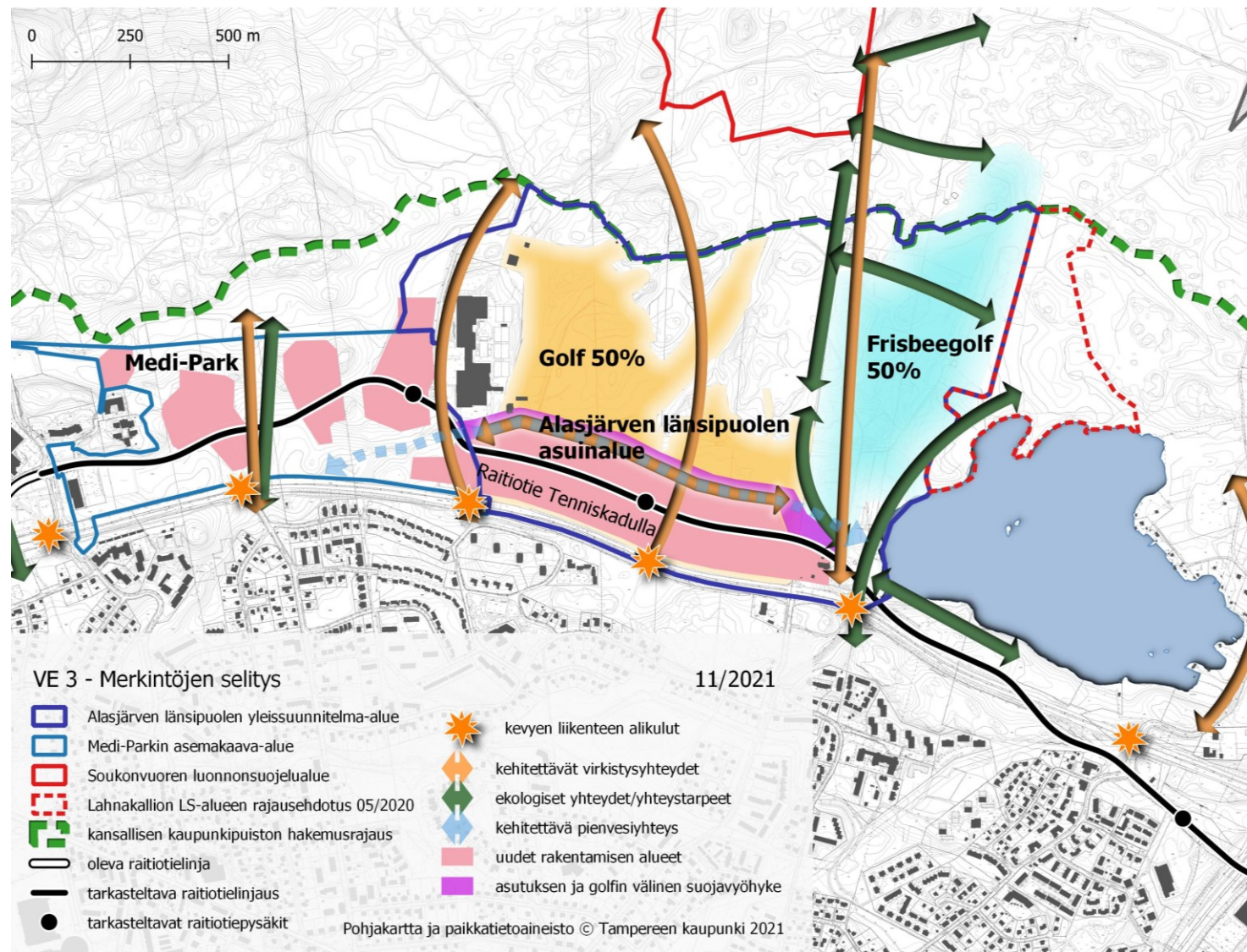
Vaihtoehto 2

- Raitiotie ja siihen liittyvä asuinalue toteutetaan valtuuston 19.10.2020 päättämän vaihtoehdon (Tenniskatu) mukaisesti
- Frisbeegolf siirtyy muualle ja golf jää. Golf-kenttien suunnitteluun voidaan käyttää myös nykyisen frisbeegolfin aluetta.
- Suunnittelussa huomioitava yhteystarpeet Ruotulasta Niihamaan (oranssit nuolet) sekä ekologisten yhteyksien säilyttäminen /parantaminen (vihreät nuolet)



Vaihtoehto 3

- Raitiotie ja siihen liittyvä asuinalue toteutetaan valtuuston 19.10.2020 päättämän vaihtoehdon mukaisesti
- Golf ja frisbeegolf jäävät nykyisille sijainneilleen, kummankin toiminnon pinta-ala supistuu nykyisestään
- Suunnittelussa huomioitava yhteystarpeet Ruotulasta Niihamaan (oranssit nuolet) sekä ekologisten yhteyksien säilyttäminen /parantaminen (vihreät nuolet)



Raitiotien hankesuunnittelu ja maankäytön suunnittelu

Ratikan hankesuunnittelun aikataulutusta ja sen huomiointia maankäytön suunnittelussa.

Raitiotien hankesuunnitelma Pirkkala–Linnainmaa

Työn tilaajina Tampereen kaupunki, kustannusosuus 63 % ja Pirkkalan kunta 37 %.

- Tampereen Raitiotie Oy vastaa raitiotiesuunnittelun koordinoinnista 1.1.2022 alkaen kuntien maksamaa hallintovastiketta vastaan.

Hankesuunnitelman tavoitteet:

- Tuottaa tekninen suunnitelma, kattava vaikutusten arviointi, vaihtoehtoverailu ja hyötykustannuslaskelma, jonka perusteella Tampereen ja Pirkkalan kunnanvaltuustot voivat päättää raitiotielinjan toteutussuunnitteluun ryhtymisestä alkukevällä 2023.
- Mahdollistaa raitiotielinjalla Pirkkala–Linnainmaa alustavan aikataulun mukaisen etenemisen toteutussuunnitteluun vuosina 2023–2024 ja mahdolliseen rakentamisvaiheeseen vuosina 2025–2028.

Hankesuunnitelman välitavoitteet

- Välitavoite 1: Raitiotien risteämiskäytännöt valtateiden kanssa, joukkoliikenneterminaalien toteutusperiaatteet Partolassa ja Linnainmaalla, varikon toteutusperiaatteet sekä kunnanhallituksille vaihtoehdot, vaikutusarviointien ja herkkystarkasteluiden periaatteet ovat päätöksentekovalmiit 31.3.2022.
- Välitavoite 2: Katusuunnitelmaluonnokset hyväksytyt ohjausryhmässä lautakuntakäsittelyyn vietäväksi 31.8.2022.
- Välitavoite 3: Päätöksentekoaineisto hyväksytyt ohjausryhmässä 28.2.2023.



**Tampereen
Ratikka**

Valmisteilla olevat ja tulevat hankkeet



v.2021	Medipark IV asemakaava, luonnos
v.2022	Alasjärven länsiosan yleissuunnitelma
v. 2024	Alasjärven länsiosan asuinalue, asemakaava valmistuu
v. 2024	Alasjärvi ja Teiskontien silta, asemakaava valmistuu
v. 2024	Heikkilänkadun varikko, asemakaava valmistuu
v. 2024	VT9 sillat, asemakaava valmistuu
??	CityMarketin tontti, asemakaavan muutostarve tunnistettu
??	SRK-talon tontti, asemakaavan muutostarve tunnistettu

Riskit Ruotulan kohdan mahdollisista aikatauluviiveistä

- Raitiotielinjaa 1 Kaupin kampus – Sorin aukio on tavoite jatkaa liikennejärjestelmän ja yhdyskuntarakenteen näkökulmasta luonteviin päätepisteisiin asti, eli idässä Linnainmaalle ja etelässä Härmälänrantaan sekä Pirkkalan Partolaan ja kuntakeskukseen asti.
 - Seudullisen yleissuunnitelman yhteydessä arvioitiin, että raitiotien liikennöinti Linnainmaalle, Härmälään ja Pirkkalaan on aloitettavissa v. 2028.
 - Raitiotielinjan 1 Pirkkala, Suuppa – Tampere, Linnainmaa on seudullisessa yleissuunnitelmassa arvioitu tukeutuvan Linnainmaan ratahaaralle Heikkilänkadun varteen toteutettavaan raitiovaunujen säilytysvarikkoon.
- Mikäli Heikkilänkadun varikkoa Linnainmaalle ei pystytä toteuttamaan suunnitellussa aikataulussa, edellyttää raitiotien liikennöinti Hatanpään, Härmälän ja Pirkkalan suuntaan ylimääräistä, taloudellisesti kannattamatonta raitiovaunujen siirtymäajoa Hervannan varikolta Härmälän ja Pirkkalan ratahaaralle sekä lisäksi mahdollisesti Hervannan päävarikon laajentamista.



Lähtötiedot

Seuraavaan diaan on poimittu yhteenveto alueen luontoarvoista sekä muista suunnittelun reunaehdoista.

Synteesi; suunnittelun lähtökohtia ja reunaehtoja TAMPERE. FINLAND

Luontoarvot:

- Luonnonsuojelulla suojeltavien lajien elinympäristöt -> Ekologiset yhteydet
- Lahnakallion luonnonsuojelun alueen perustaminen

Ympäristö

- Alasjärven herkän vesistöalueen huomiointi
- Alasjärven länsipuolella sijaitsevat pehmeikköalueet

Keskuspuistoverkosto:

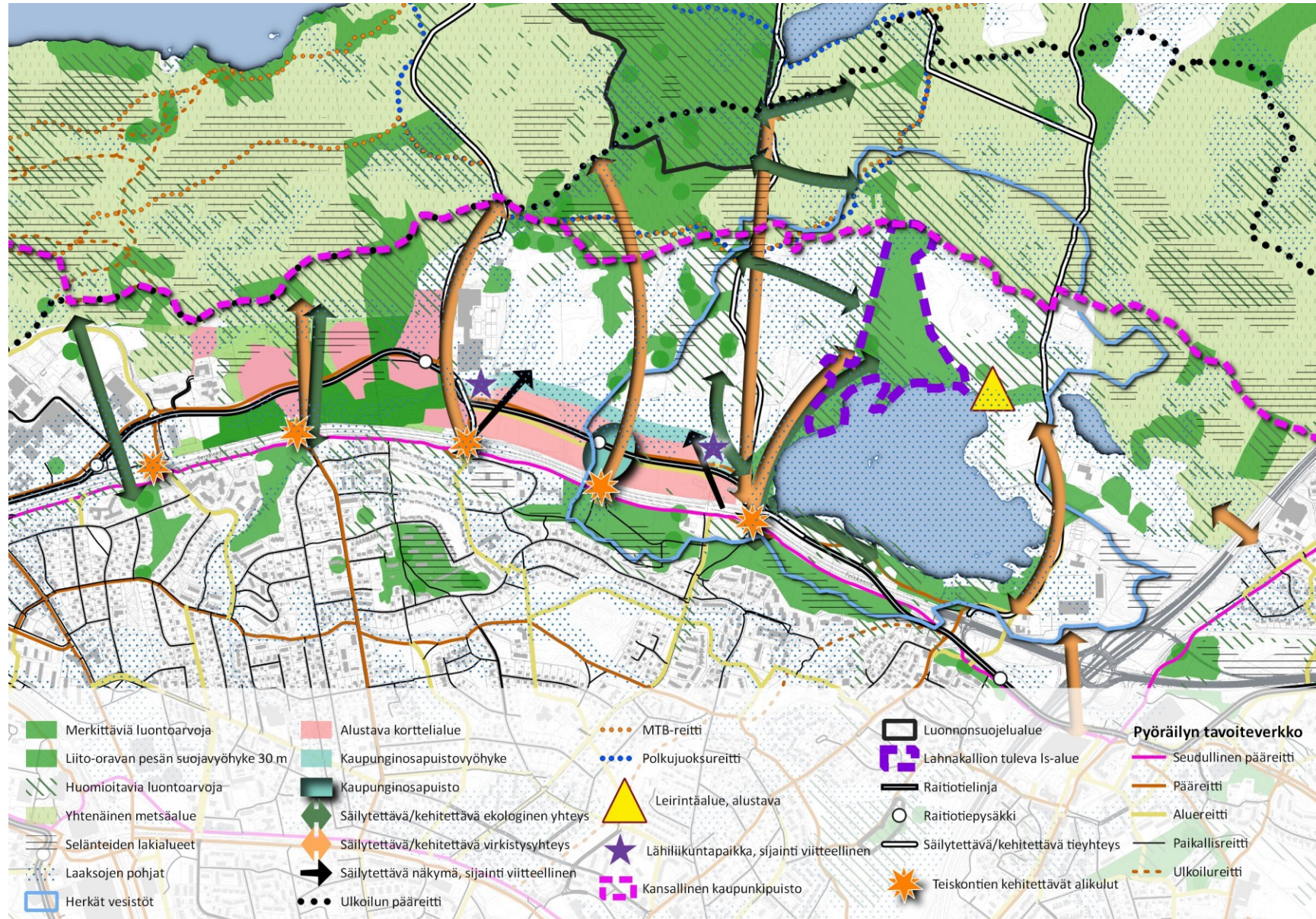
- Keskuspuistoverkoston saavutettavuus kaupunginosapuistosta
- Yhteydet alueen läpi Kauppi-Niihamaan + Teiskontien alikulut
- Alasjärven ympäri kiertävä reitti

Kaupunginosapuisto

- 5-25ha, max 500 m. etäisyys asunnosta. Päivittäisen leikin ja oleskelun lisäksi tarkoitettu eri ikäryhmien liikunta- ja ulkoiluharrastuksia sekä paikallisia tapahtumia varten. Käyttäjinä usein myös koululaisryhmät, päiväkodit ja perhepäivähoitajat. Leikkipaikkojen ja pallokenttien lisäksi voi sisältää mm. erilaisia pelikenttiä, kuntoilupajakoja ja reittejä. Leikki- ja kuntoilupajat on helpompi toteuttaa turvallisuusvaatimusten vuoksi toisistaan erillään.

Leirintäalue

- Konsepti osana Kauppi-Niihamaan keskuspuistoverkosta



Kiitos!